

40 ÅR
1968 - 2008

DISTANCE

1

Utgivare: Umeå Kortvågsklubb (UKVK),
c/o L Bygdén, Tomterna 23, 918 31 Sävar
E-mail: distance@savar.se
alt. lars.bygden@savar.se
Pg: 48 23 28 - 2

8 januari 2008
Editor : LAB

Stoppdatum/Deadline: Nr 2: 18 jan
Nr 3: 1 feb

All times are UTC

GOD FORTSÄTTNING PÅ 2008!

Det nya året är ju en dryg vecka gammalt, men det mesta verkar vara sig likt. Nej förresten, inte allt – den skarpögde har förstås redan uppmärksammat den lilla blygsamma rutan här-ovan, det är faktiskt jubileumsår för Distance, närmare bestämt 40 år! På något sätt torde väl detta komma att firas under året, men vi får återkomma i ämnet lite senare under året.

Nytt år betyder också att det är hög tid att betala in medlemsavgiften:

Betalning till **Plusgiro 48 23 28 -2**.

Aktiv A-post: 285:- Passiv A-post: 320:-

Aktiv B-post: 225:- Passiv B-post: 260:-

Av den aktive förväntar vi oss bidrag till minst vart 4:e nr.

CFFX-960 BLIR LITE 104.3 FM

är ju ingen nyhet för de flesta av Dizzy's läsare. Kanadicker som släcker sina AM-sändare har vi ju vant oss vid i ganska många år nu.

Det speciella med CFFX är dock att man arrangerar "en test" på sin sista sändningsdag på MV; **tisdag 15 januari 2008**. Man kommer att sända med sin dageffekt 10kW och sända speciella meddelanden ca 0000, 0100 och 0200 EST (=0500/0600/0700 UTC). MV-sändaren släcks sedan för gott kl 0600 EST. Alltså, sista chansen att logga denna station. Bara att hålla tummarna för lämpliga konds.

Innan nästa stoppdate åker h-red på en snabbvisit till New York, åter 20.1. Det innebär att nästa nr eventuellt kan bli något försenat.

THE HIGH LATITUDE OBSERVED RADIO QUALITY

| | | | | | | | | | | | | | | |
|-----------|-------------------|----|----|----|----|----|-------|----|----|----|----|----|----|----|
| December | 18 | 19 | 20 | 21 | 22 | 23 | 24 | 25 | 26 | 27 | 28 | 29 | 30 | 31 |
| Solarflux | 77 | 75 | 73 | 71 | 73 | 71 | 71 | 72 | 73 | 72 | 72 | 73 | 75 | 77 |
| A-index | 18 | 12 | 14 | 10 | 8 | 6 | 2 | 1 | 2 | 6 | 3 | 1 | 2 | 2 |
| Januari | 1 | 2 | 3 | 4 | 5 | 6 | | | | | | | | |
| Solarflux | 79 | 80 | 79 | 79 | 80 | 79 | | | | | | | | |
| A-index | 2 | 1 | 1 | 2 | 17 | 14 | | | | | | | | |
| Protoner | 0.2 hela perioden | | | | | | Via A | | | | | | | |

Trots den rätt kraftiga uppgången av A-index i slutet av denna period, har NA fortsatt att gå bra kvällar/nätter/mornar här nere i södra Sverige (Norrköping)! Kanske för att vi är nere i solfläcksminimum och att vi samtidigt befinner oss så nära solens midvinterstånd /Sigvard

Mellanvåg

Dags för årets första spalt – 2008 har inletts med rätt hyfsade NA-konditioner, med NA varje natt/morgon fram till 5.1, dock utan att få den där riktiga spetsen. Även 2007 avslutades med några hyfsade datum, medan julkonsten vi hoppats på uteblev nästan helt. Jag instämmer helt i Odd:s beskrivning av perioden i sitt bidrag; ”konds inte toppen precis, men inte heller botten”. Finns det något som heter ”lagomkonds”?

Europa

MV-red: LAB

| | | | | |
|-----|-------|------|---|-----|
| 531 | 31.12 | 2005 | <u>Kringvarp Føroya Utvarpið</u> , Akraberg spelade en inhemska variant av ”Svinsta Skär” | RLH |
| 558 | 31.12 | 2200 | <u>YLE R Peili</u> , Helsinki stängde sändaren för gott. | RLH |
| 810 | 31.12 | 0000 | <u>BBC Scotland</u> nyårsfirade. | RLH |

Asien

| | | | | |
|------|-----|------|---|-----|
| 1413 | 4.1 | 1500 | <u>JOIF KBC</u> , Fukuoka verkar vara den mest lätthörda japanen på MV. | RLH |
| 1476 | 4.1 | 1505 | <u>R Thailand</u> , Lamphun | RLH |
| 1575 | 5.1 | 1350 | <u>BBG</u> , Ayutthaya | RLH |

Nordamerika

| | | | | |
|-----|-------|------|---|-----|
| 560 | 1.1 | 0100 | <u>CHVO Spaniard's Bay NL</u> idade | RLH |
| 580 | 31.12 | 0800 | <u>CFRA Ottawa ON</u> mycket dominant, ”We are Newstalk Radio 5-80 CFRA” fick jag veta. | LAB |
| | 4.1 | 0740 | <u>CFRA "News Talk Radio"</u> | RLH |
| 610 | 28.12 | 0743 | <u>WIOD Miami FL</u> på en livlig frekvens. | ODD |
| 620 | 25.12 | 2325 | <u>CKCM Grand Falls NL</u> med en pipig sångerska // 590 | KAJ |
| 640 | 31.12 | 0800 | <u>CFMJ Richmond Hill ON</u> med bra signal denna morgon, men emellanåt ganska trängd. ID:ar ”AM 6-40 Toronto Radio”. | LAB |
| 650 | 27.12 | 2330 | <u>Grönland</u> m danska QRK 3-4 men annars har de lyst med sin frånvaro oftast. | KAJ |
| | 31.12 | 0725 | <u>WSM Nashville TN</u> med sin ”årliga visit”, men urstarka Grönland gjorde allt för att förhindra detta. WSM dock fri kortare stunder och annonserade här t ex ”Ronnie Millsap on 6-50 AM WSM”. | LAB |
| 670 | 2.1 | 0738 | <u>WSCR Chicago IL</u> med sport. Är förhållandevis ovanlig tycker jag. Spansktalande kom in och störde på 317-gradaren. | JE |
| 680 | 31.12 | 0740 | <u>CFTR Toronto ON</u> gjorde reklam för ”Toronto Hydro Telecom”. | RLH |
| | 31.12 | 0750 | <u>CFTR</u> ganska bra, ”...coming up on 6-80 News”. Talkstation minst lika bra emellanåt, men inget ID uppfattades från den, hade ABC-nx 0800 i alla fall. | LAB |
| | 31.12 | 0745 | <u>CJOB Winnipeg MB</u> konkurrerade med ovanstående station. | RLH |
| 690 | 31.12 | 0805 | <u>CINF Montreal QC</u> mycket stark med FF. ”Info 6-90 Montreal” före en räkka reklamer, station med jazz-liknande mx fanns i bakgrunden. | LAB |
| 700 | 31.12 | 0800 | <u>WLW Cincinnati OH</u> bra med ”Newsradio 700 WLW Cincinnati” på timmen. | LAB |
| 710 | 2.1 | 0705 | <u>CKVO Clarenville NL</u> med nyheter och VOXM-ID. | KAJ |
| | 2.1 | 0725 | <u>KIRO Seattle WA</u> QRK 3 | KAJ |
| | 2.1 | 0740 | <u>KIRO</u> med ”Cairo”-id. | JE |



- 720 31.12 0804 WGN Chicago IL utkämpade en ojämn kamp med urstarka Grönland, som faktiskt var ännu starkare här än på 650. WGN kom dock ibland upp jämsides. ID ofta av typen "WGN newstime 2:04" LAB
- 740 3.1 0745 CHCM Marystown NL med VOCM-ID. QRK 3 KAJ
- 31.12 0720 CHWO Toronto ON ohyggligt bra stundtals med NOS-musik i långa banor. "All-night jukebox on AM 7-40 Toronto" och "All time favorites AM 7-40 Toronto and worldwideweb am740.ca". Lite senare stack VOCM upp, d v s CHCM, men var tämligen chanslös denna gång. CHWO bra även flera andra datum. LAB
- 2.1 0705 CBX Edmonton AB med "overnight". JE
- 2.1 0725 CBX med CBC-program. QRK 2-3 KAJ
- 750 31.12 0800 WSB Atlanta GA med diverse skrytramsor i samband med sitt heltimmes-ID; "..., it's news you heard first on News Talk 7-50 WSB" och "85 years old and still Atlanta's source for news, weather and traffic, News Talk 7-50 WSB – depend on it". Vidstående illu kan vara ett av de tidigaste "QSL" som existerar, ett vykort som skickades ut till WSB:s lyssnare som skrivit och talat om att de hört stationen. Just det avbildade kortet skickades till en lyssnare i Wisconsin, och poststämpeln på baksidan är daterad Dec 21, 1922! LAB
- 760 2.1 0706 WJR Detroit MI med vädret. QRK 2-3 KAJ
- 4.1 0530 WJR "News Talk 760 WJR" RLH
- 770 28.12 0730 CHQR Calgary AB med radiopjäs. QRK 3 KAJ
- 1.1 0530 CHQR "...downtown Calgary..." RLH
- 2.1 0730 KTTH Seattle WA "KTTH Seattle". JE
- 780 25.12 2300 CFDR Dartmouth NS med ID och reklam. KAJ
- 790 1.1 0806 WAXY South Miami FL med nyårshälsningar, en av de trognaste FL-stationerna. ODD
- 5.1 0600 WAXY. Ny för mig och in på prärieantennen. Inte stark men stadig i motsats till allt annat. JE
- 28.12 0730 CFCW Camrose AB med country. QRK 3 KAJ
- 2.1 0745 CFCW med en fräsig sångjingle i stämmor med "CFCW". JE
- 800 2.1 0710 VOWR St John's NL bra ibland, sämre ibland. KAJ
- 3.1 0715 CHRC Quebec QC med telefonpx typ "Ring pl" men på franska. KAJ
- 5.1 0715 CHRC med franska. JE
- 830 5.12 0730 WCRN Worcester MA med klockren signal och massor av reklamer i en localgate av Jerry Doyle Show; t ex för "Raynor Doors" med bl a "locations in Marlboro, Southbridge and Stowe", samtliga är orter som ligger runt omkring Worcester/Boston. WCCO höll sig i bakgrunden för det mesta. LAB
- 1.1 0035 WCRN "AM 830 WCRN" RLH
- 3.1 0715 WCCO Minneapolis MN pratade om primärvalet. QRK 3-4 KAJ
- 5.1 0603 WCCO med tråkigt prat. JE
- 840 3.1 0720 WHAS Louisville KY QRK 3 KAJ
- 850 5.1 0600 WEEI Boston NY dominerade över KOA på prärieantennen. JE
- 5.1 0630 WEEI "Fox Sports Radio" RLH
- 860 2.1 0720 CJBC Toronto ON pratade på franska. JE
- 870 1.1 0727 WWL New Orleans LA de flesta morgnar hela helgen. ODD
- 880 3.1 0720 WCBS New York NY med ID och weather forecast. QRK 4 KAJ
- 890 2.1 0745 WLS Chicago IL med jättebra signal. JE
- 920 5.1 0720 CJCH Halifax NS "92 CJCH" var det länge sedan jag hörde sist. RLH
- 2.1 0722 CKNX Wingham ON har haft en bra period, hörd nästan dagligen på sistone, ofta riktigt bra. ID t ex: "AM 9-20 CKNX, a classic friend in Midwestern Ontario". Ofta CJCH som sällskap. LAB
- 4.1 0737
- 930 3.1 0750 CFBC Saint John NB med ID. QRK 3 KAJ
- 940 3.1 0730 CJNW Montreal QC QRK 3-4 KAJ
- 950 6.12 2345 CKNB Campbellton NB "Your community, your radiostation, 95 CKNB". LAB
- 2.1 0730 KJR Seattle WA pratade om ishockey och college football. KAJ



| | | | | |
|------|-------|------|---|-----|
| 970 | 8.12 | 0656 | <u>WDAY Fargo ND</u> ”svårast” av de tre vanligaste på frekvensen hos mig, WZAN och KBUL de andra två vanliga, här dock ganska ensam men svag. Ett bra ” <i>News-talk 9-70 WDAY</i> ” dock denna tid, desutom svagt ID på timmen och ID + väder 0704. | LAB |
| 980 | 2.1 | 0701 | <u>CKRU Peterborough ON</u> är ju inte direkt ovanlig, men inte lika dominant denna säsong som de senaste två säsongerna tycker jag. ” <i>Peterborough’s Hometown Radio Station, 9-80 Kruz</i> ” | LAB |
| 1000 | 30.12 | 0820 | <u>WMVP Chicago IL</u> med ESPN-program. Gick inte på 317-gradaren, halvvisset på 300, bäst (bra) på 285... | JE |
| | 2.1 | 0705 | WMVP med ESPN. QRK 3-4 | KAJ |
| | 4.1 | 0715 | WMVP ” <i>ESPN radio</i> ” | RLH |
| | 2.1 | 0815 | <u>KOMO Seattle WA</u> pratade om ” <i>the KOMO challenge</i> ” och om det eländiga väderet /ett alltid lika aktuellt samtalsämne! –red/. | JE |
| | 3.1 | 0750 | KOMO ofta, denna gång QRK 4. | KAJ |
| 1010 | 30.12 | 0059 | <u>WINS New York NY</u> ” <i>10-10 wins</i> ” och ” <i>The station in the nation</i> ”. | JE |
| | 29.12 | 0702 | <u>CFRB Toronto ON</u> ” <i>Newstalk 10-10 CFRB</i> ” | ODD |
| 1030 | 3.1 | 0720 | <u>WBZ Boston MA</u> går sällan bra numera. QRK 2-3 | KAJ |
| 1050 | 2.1 | 0705 | <u>CHUM Toronto ON</u> svag och kraftigt störd från höger. QRK 2-3 | KAJ |
| 1060 | 31.12 | 0650 | <u>CKMX Calgary AB</u> ” <i>Classic Country AM 1060</i> ” | RLH |
| | 2.1 | 0715 | CKMX med country QRK 2-3. Lika bra den 3.1 | KAJ |
| | 2.1 | 0810 | CKMX stadig morgongäst med ” <i>Classic country</i> ”. | JE |
| 1070 | 26.12 | 0715 | <u>CBA Moncton NB</u> spelade Rudolf med röda mulen för mig QRK 4 | KAJ |
| | 4.1 | 2300 | CBA, ” <i>This is the CBC news</i> ”. | A |
| 1080 | 30.12 | 0715 | <u>WTIC Hartford CT</u> en av morgonens stabilaste och starkaste signaler trots europa-kanal. | JE |
| 1100 | 31.12 | 0635 | <u>WTAM Cleveland OH</u> rabblade telefonnummer. | RLH |
| 1110 | 3.1 | 0725 | <u>WBT Charlotte NC</u> pratade ekonomi. QRK 3 | KAJ |
| 1120 | 31.12 | 0620 | <u>KMOX St Louis MO</u> diskuterade fildelning. | RLH |
| 1130 | 26.12 | 0630 | <u>WBBR New York NY</u> stark en stund. Alla signaler led av snabbflutter vid denna tid vilket gjorde att alla lät som om de gurglade sig när de pratade. | KAJ |
| | 4.1 | 0210 | WBBR, ” <i>Bloomberg news 11-3-0</i> ” m ishockey, ” <i>WBBR N.Y.</i> ” | A |
| 1140 | 4.1 | 0100 | <u>CBI Sydney NS</u> , ” <i>This is CBC news</i> ”. | A |
| | 28.12 | 0735 | <u>CHRB High River AB</u> dominerade på min norra provisoriska tråd, på den västliga d:o var det CBI. | KAJ |
| | 28.12 | 0755 | <u>WQBA Miami FL</u> ” <i>La Voz de Miami</i> ”, så kallar sig även WSUA på 1260 ! | ODD |
| 1150 | 4.1 | 2230 | <u>CHGM Gaspé QC</u> dominerade tidigt. Franska. | JE |
| | 2.1 | 0502 | <u>CJRC Gatineau QC</u> med väder på franska. | JE |
| | 4.1 | 2245 | CJRC tog över från CHGM. Båda har franska. Hade lite tristare programstil. | JE |
| | 2.1 | 0805 | <u>WHBY Kimberly WI</u> ” <i>Newstalk 11-50 WHBY</i> ”. | JE |
| 1160 | 4.1 | 0600 | <u>WYLL Chicago IL</u> idade | RLH |
| 1170 | 4.1 | 0359 | <u>WWVA Wheeling WV</u> , ” <i>This is WWVA</i> ” m fl ID under europeerna. | A |
| | 4.1 | 0705 | WWVA ” <i>The Big One</i> ” | RLH |
| 1180 | 4.1 | 0438 | <u>WHAM Rochester NY</u> , ” <i>ESPN Radio</i> ”. | A |
| 1190 | 30.12 | 0153 | <u>WLIB New York NY</u> med SPORT! Inget ” <i>inspiration</i> ” så länge den gick (ett par timmar). | JE |
| | 4.1 | 0244 | WLIB, ” <i>All new 11-90 WLIB</i> ”. | A |
| 1200 | 26.12 | 0705 | <u>CFGO Ottawa ON</u> ” <i>Sports Radio 1200</i> ” QRK 3 | KAJ |
| | 4.1 | 0100 | CFGO, ” <i>Team 1200, 20-20 sports update</i> ”. | A |
| | 9.12 | 0800 | <u>WOAI San Antonio TX</u> kämpade ned ” <i>Sportradio The Team 1200</i> ” (CFGO) ganska rejält emellanåt. TOH-ID löd: ” <i>News Radio 1200 W O A I, San Antonio</i> ” sedan nyheter från Fox. Ville även att vi skulle kolla in woai.com . Spår av 3:e station med musik ibland. | LAB |
| | 4.1 | 0456 | WOAI, ” <i>Radio 1200 WOAI</i> ”. | A |
| 1210 | 30.12 | 0200 | <u>WPHT Philadelphia PA</u> med ” <i>The Big Talker</i> ”. | JE |
| 1250 | 9.12 | 0906 | <u>WSSP Milwaukee WI</u> tog över mer och mer från annan sportstation (bör ha varit WTAE) som gick tidigare; här px-promo och ID ” <i>The Jim Rome Show weekdays 11 to 2 on 12-50 WSSP Milwaukee’s Sportsleader ...</i> ”, annars Fox Sports. | LAB |
| 1270 | 2.1 | 0435 | <u>WXYZ Detroit MI</u> med sport. Ska den skippa mellanvägen? Annonserar tydligen bara ” <i>97,1 FM</i> ”. | JE |

- 1290 3.1 0006 WNBF Binghamton NY med några ID efter nyheterna, bl a: "*Michael Savage Show on Newsradio 12-90 WNBF*". Annars dominerar CJBK för det mesta och ibland WHIO eller när konds drar sig lite västligare, CFRW. LAB
- 4.1 0005 WKBK Keene NH har länge eftersökts i Tomterna, nu kom man loss hyfsat från tre andra stationer på timmen och ID:ade "*AM 12-90 WKBK Keene*". Efter CBS-nyheterna var man sedan riktigt ren med väder, ID "*AM 12-90 WKBK*" och rek för "*The First Edition of WKBK Cook Book*" som kunde köpas on-line på www.wbkbkam.com eller direkt från stationens kontor. 0006 ID:ade WNBF, verkar vara en bra "ID-tid" för den, ID:ad samma minut också dan före! LAB
- 4.1 0403 WKBK, "*Newstalk 12-90 KBK*". A
- 2.1 0400 CJBK London ON "*...on 12-90 CJBK*". JE
- 31.12 0830 CJBK turades om med nedanstående station. RLH
- 4.1 0340 CJBK, "*Newstalk 12-90 CJBK*". A
- 31.12 0835 WHIO Dayton OH "*News Radio WHIO*" RLH
- DEMENTI-----
- 1300 4.12 0500 Beträffande loggningen WOAD så vill jag stryka den. Efter den uppståndelse som varit är det flera välkända, rutinerade dx-are, som fortfarande anser det klart vara WOAD men en del har invänt tveksamheter (försiktigare, eftersom de vill vara snälla mot mig?) och sagt att det nog ändå är WOOD. Så länge det råder tveksamhet så dementeras loggningen. JE
-
- 1300 4.1 0000 WXRL Lancaster NY kom från ingenstans upp ur röran med "*WXRL Lancaster-Buffalo, Western New York's Family Radio Station*" precis på timmen. Även ID på en station till, har inte lyckats tyda det ännu. Intressanta konds mot "inre" östkusten en period denna förnatt (och även natten före), tyvärr kollade jag aldrig kvällskonden dessa datum, borde man kanske ha gjort.... LAB
- 4.1 0100 WOOD Grand Rapids MI, "*Newsradio 1300 WOOD*". A
- 1310 3.1 0000 WLOB Portland ME lyckades äntligen komma förbi CIWW hos mig; klar dominant runt timmen med bl a ID "*Newstalk 9-6-3 WLOB, WLOB AM Portland*", men sedan återkom CIWW med full kraft igen en längre period. "Nine-six-three" syftar förstås på FM-frekvensen 96.3. LAB
- 26.12 0640 CIWW Ottawa ON bjöd på en låt med Gordon Lightfoot. QRK 3-4 KAJ
- 30.12 0850 CIWW med Simon & Garfunkel och liknande musik. Dominerade frekvensen i princip hela natten och började höras redan före 22. JE
- 4.1 0125 CIWW, "*Oldies 13-10*". A
- 2.1 0801 CHLW Saint Paul AB "*keep the country music going - CHLW*". JE
- 3.1 0750 CHLW med USA Radio Network News och Talk Star Radio Network. QRK 2-4 KAJ
- 1320 15.12 2340 CKEC New Glasgow NS ID:ar numera "*94.1 East Coast FM*", ibland säger man bara "*94.1*" helt kort. Bytet skedde den 11.12 och inom kort lär man försvinna från MV. På gott och ont – en trevlig indikator på kvällen, men öppnar kanske frekvensen för roligare stationer. LAB
- 25.12 2305 CKEC spelade "*Silent Night*" KAJ
- 3.1 0250 CKEC, numera "*94.1 Eastcoast FM*" mellan låtarna (förr alltid call:et) efter vädret vid heltimmen "*CKEC 94.1 FM*". Förbereder flytten till FM. A
- 5.1 0400 CJMR Mississauga ON med indiskt. JE
- 2.1 0715 CHMB Vancouver BC med kinesiska QRK 4. Gick också följande dag. KAJ
- 1330 4.1 0019 WRCA Waltham MA strålande bra stundtals med fartigt program på SS. ID:ad tack vare websides hänvisningarna www.centroamericaenelaire.com och www.1330wrca.com. Annonserade "*Radio Bolso(?) 13-30 AM*" flera gånger, program-namn eller slogan? 0100 även call-ID: "*Trece-treinta AM WRCA*". LAB
- 26.12 0705 WFNN Eire PA Idade "*Fox Sports Radio 13-30*". QRK 2-4 KAJ
- 2.1 0300 WFNN med ESPN och reklam för Erie. /Det är märkligt vad WFNN blivit vanlig denna säsong. -red/ JE



| | | | | | |
|------|-------|------|--|----|-----|
| 1350 | 31.12 | 0700 | <u>WOAM Peoria IL</u> , en nyhet för mig - ganska ensam på heltimmen med "You are listening to Unforgettable 13-50 with America's best music, WOAM Peoria". Även station med sport fanns med i röran tidigare. | | LAB |
| 1360 | 1.1 | 2359 | <u>WDRS Hartford CT</u> "WDRS AM 13-60, The Talk of Connecticut". | JE | |
| | 3.1 | 0300 | WDRS, "This is the Talk of Connecticut, AM 13-60 WDRS Hartford". | A | |
| | 30.12 | 0800 | <u>WYOS Binghamton NY</u> med ESPN. Blandad med WDRS. | JE | |
| | 2.1 | 0000 | WYOS "Binghamton's ESPN Radio". Märkligt, tills för några veckor sedan visste jag inte att den fanns, nu hörs den nästan jämt... | | JE |
| | 4.1 | 0020 | WYOS tryckte bort dominanten WDRS med några lokala reklamer och "Top sport every night on Game Night and Mike & Mike in the Morning, here on Binghamton's ESPN 13-60 AM, WYOS" med QRK4. WDRS hade Michael Savage med sina sedvanligt eldiga konservativa "predikningar". | | LAB |
| | 31.12 | 0759 | <u>WTAQ Green Bay WI</u> med några svaga ID i röran strax före heltimmen, bl a "Newsradio 13-60 WTAQ". Först tyckte jag callen lät som "WKAT", inte alltför svårt att förväxla dessa call med en lämplig dos störningar och dålig QRK. Men i USB-läge på SDR-IQ:n blev bokstäverna helt klara. Två stationer till på frekvensen. | | LAB |
| | 2.1 | 0800 | WTAQ, "Newsradio 13.60 WTAQ Green Bay". | | JE |
| | 2.1 | 0715 | <u>KKMO Tacoma WA</u> gick en stund med QRK 2-4 | | KAJ |
| 1370 | 4.1 | 0659 | <u>WDEA Ellsworth ME</u> , "AM 13-70 WDEA Ellsworth". | | A |
| 1380 | 31.12 | 0800 | <u>WTJK South Beloit IL</u> en av tre stationer på frekvensen; "ESPN 13-80, WTJK South Beloit-Rockford-...." Notera att CKLC nu tycks ha lämnat frekvensen. | | LAB |
| | 2.1 | 0720 | <u>KRKO Everett WA</u> med ESPN och QRK 2-3 | | KAJ |
| 1390 | 3.1 | 0256 | <u>WEGP Presque Isle ME</u> , "Talk of the County, 13-90 WEGP". | | A |
| | 15.12 | 0736 | <u>WXTC Charleston SC</u> alltid under WEGP med gospel-mx, "Heaven 13-90". | | ODD |
| | 30.12 | 0630 | <u>KRRZ Minot ND</u> igenom, men en station med gospel/soul dominerade mesta tiden men där jag inte hittar något id. | | JE |
| | 31.12 | 0700 | <u>KRRZ "Oldies Radio 13-90, KRRZ"</u> starkast trots att det var ÖK-antennen som var inkopplad. | | LAB |
| | 5.1 | 0356 | KRRZ. Nästan helt tomt på NA den här tiden, och så kom KRRZ in starkt under ett par minuter för att sedan försvinna igen. | | JE |
| 1400 | 4.1 | 0122 | <u>CBG Gander NL</u> , // 1140 & 1070. | | A |
| 1410 | 26.12 | 0715 | <u>WPOP Hartford CT</u> med ESPN. QRK 3 | | KAJ |
| | 3.1 | 0459 | WPOP, "ESPN Radio 14-10 WPOP". | | A |
| | 2.1 | 0720 | <u>CFUN Vancouver BC</u> klagade på allt elände, höga priser, taskig börs etc. Uppmuntrande! QRK 3-4. ID "C-Fun 14-10 AM". Också den 3.1 | | KAJ |
| 1420 | 30.12 | 0812 | <u>WOC Davenport IA</u> med anrop på udda tid i Coast to Coast. | | JE |
| 1430 | 26.12 | 0645 | <u>WENE Endicott NY</u> med reklam för "Instant Home Security" och ID "Sports Radio 14-30". QRK 3-4 | | KAJ |
| | 3.1 | 0459 | WENE, "All sports station, sports station 14-30 Endicott.....". | | A |
| | 3.1 | 0259 | <u>CHKT Toronto ON</u> , "AM 14-30 CHKT, Fairchild Radio". | | A |
| 1450 | 27.12 | 0052 | <u>14-50 AM Gold</u> med oldies förstås. | | JE |
| 1460 | 30.12 | 0800 | <u>WHIC Rochester NY</u> bara med EWTN-anrop den här tiden (och en jingle på "We wish you a Merry Christmas and a Happy New Year") | | JE |
| | 1.1 | 2357 | WHIC med "evenemangstips" i kyrkorna. | | JE |
| | 5.1 | 0122 | <u>WDDY Albany NY</u> med Radio Disney. Kanon. | | JE |
| | 30.12 | 0758 | <u>KLTC Dickinson ND</u> tycks gilla "Ode to Billy Joe". Spelar den ofta... | | JE |
| | 2.1 | 0800 | KLTC "14-60 KLTC, Dickinson". | | JE |
| 1470 | 3.1 | 0600 | <u>WLAM Lewiston ME</u> , "ESPN Radio". | | A |
| | 30.12 | 0734 | <u>WMBD Peoria IL</u> med lokal reklam och anrop innan Coast to Coast återtog. Stark. | | JE |
| | 3.1 | 0500 | WMBD, "14-70 WMBD". | | A |
| | 5.1 | 0748 | <u>KWSL Sioux City IA</u> . Mexikanskt. Man behöver aldrig lyssna länge efter "La Preciosa" | | JE |
| | 2.1 | 0720 | <u>CJVB Vancouver BC</u> med kinesiska gick nästan helt ostört. QRK 4+ | | KAJ |



| | | | | |
|------|-------|------|---|-----|
| 1480 | 30.12 | 0750 | <u>WSAR Fall River MA</u> med lokala reklamer. | JE |
| | 29.12 | 0830 | <u>WHBC Canton OH</u> bra med id över WSAR. | ODD |
| | 3.1 | 0300 | <u>WHBC</u> , "Newstalk 14-80 WHBC". | A |
| | 30.12 | 0800 | <u>WGVU Kentwood MI</u> "You are listening to University Public Radio WGVU AM 14-80 and WGVU AM 8-50, here is the BBC World Service". | JE |
| | 3.1 | 0602 | WGVU, "You're listening to WGVU AM Kentwood, WGVU AM", BBC-nx. | A |
| | 30.12 | 0616 | <u>WLMV Madison WI</u> "La Movida" och musik i massor. | JE |
| 1500 | 30.12 | 0800 | <u>WWWT Washington DC</u> anropade också 107,7 FM och gick ovanligt bra. | JE |
| | 3.1 | 0259 | WWWT, "Talkradio 15 WWWT....." | A |
| | 26.12 | 0800 | <u>WLQV Detroit MI</u> med id efter julmusiken. | ODD |
| 1510 | 4.1 | 0122 | <u>WWZN Boston MA</u> , "Boston's Sports station". | A |
| 1520 | 26.12 | 0600 | <u>WWKB Buffalo NY</u> med ID: "The Voice of the New Majority, W W K B Buffalo". | KAJ |
| | 4.1 | 0130 | WWKB, "The Voice of the New Majority, AM 15-20 WWKB Buffalo". | A |
| 1530 | 2.1 | 0700 | <u>KFBK Sacramento CA</u> "newscoverage you can count on". | JE |
| 1540 | 28.12 | 0740 | <u>CHIN Toronto ON</u> med QRK 3 | |
| | 2.1 | 0358 | CHIN bytte från karibiskt till indiskt program här. Inget anrop på heltimmen sedan. | JE |
| | 4.1 | 0106 | CHIN, Radio China International – px. | A |
| | 5.1 | 0740 | <u>KXEL Waterloo IA</u> med Midnight Radio Network. | JE |
| 1560 | 4.1 | 0123 | <u>WQEW New York NY</u> , "Radio Disney". | A |
| 1570 | 26.12 | 0725 | <u>CFAV Laval QC</u> QRK 3-4 | KAJ |
| | 4.1 | 0840 | CFAV spelade "Taxi" med Vanessa Paradis | RLH |
| | 2.1 | 0819 | <u>WECU Winterville NC</u> med gospel, bra id, gick även 4.1, många på frekvensen. /Grattis till ännu ett fint kap! Även hörd i Parka av BOS/LSD som nog knep SM-1:an med sina loggar den 30.12. Även hörd i Finland (3.1), kanske har man något "varaktigt problem" med nattefekten eftersom de hörts flera olika datum? Chans till fler loggar? –red/ | ODD |
| 1580 | 26.12 | 0710 | <u>CKDO Oshawa ON</u> med en välkänd låt som jag inte kände igen QRK 3-4 | KAJ |
| | 30.12 | 0725 | CKDO med "gammelrock". | JE |
| 1630 | 2.1 | 0700 | <u>KCJJ Iowa City IA</u> lurade mig (har hänt förr...) med att ha en hel del musik. | JE |
| | 2.1 | 0655 | <u>KRND Fox Farm WY</u> QRK 3 | KAJ |
| 1640 | 26.12 | 0700 | <u>WTNI Biloxi MS</u> i bruset, QRK 3 | KAJ |
| | 2.1 | 0659 | WTNI med sport. Ligger rejält högt (1640,017). | JE |
| 1650 | 26.12 | 0545 | <u>WHKT Portsmouth VA</u> kanonstark med Radio Disney. Konstiga konds – bara enstaka stationer men dom som gick var starka. QRK 4, mycket bättre än 1560. | KAJ |
| | 4.1 | 0105 | WHKT, "Radio Disney". | A |
| | 26.12 | 0730 | <u>CJRS Montreal QC</u> med jingle "Radio Shalom". QRK 2-4 | KAJ |
| 1660 | 26.12 | 0700 | <u>WCNZ Marco Island FL</u> med nyheter QRK 3-4 | KAJ |
| | 28.12 | 0720 | <u>KXOL Brigham City UT</u> med ID "La Favorita" QRK 1-3, störd av WCNZ och en med sport | KAJ |
| 1680 | 24.12 | 0540 | <u>WLAA Winter Garden FL</u> gick med QRK 3 | KAJ |
| | 28.12 | 0725 | <u>WDSS Ada MI</u> stark med Radio Disney QRK 3-4 | KAJ |
| 1690 | 25.12 | 0000 | <u>CHTO Toronto ON</u> med exotisk musik QRK 3 | KAJ |
| 1700 | 26.12 | 0730 | <u>KVNS Brownsville TX</u> med oldies QRK 3. Gick bättre dagen efter | KAJ |
| | 27.12 | 0755 | då som enda NA på bandet, QRK 4 | KAJ |

Oidentifierat/Tentativt

| | | | | |
|-----|-----|------|--|-----|
| 680 | 3.1 | 0740 | OID med country, QRK 4 en stund men försvann sedan | KAJ |
|-----|-----|------|--|-----|

Västindien

| | | | | |
|-----|-----|------|--|-----|
| 555 | 1.1 | 0120 | <u>ZIZ R</u> , Basseterre svårt att få ut något av lyssningen. | RLH |
| 570 | 1.1 | 0115 | <u>CMDC R Reloj</u> , Santa Clara | RLH |
| 710 | 3.1 | 0715 | <u>CM-- R Rebelde</u> kom upp över CKVO QRK 3-4 | KAJ |
| 820 | 2.1 | 0650 | <u>TBN</u> med predikan på både engelska och spanska QRK 4 | KAJ |

| | | | | |
|------|-------|------|--|-----|
| 840 | 1.1 | 0725 | <u>4VEH La Voix de Evangelique</u> , Cap Haitien gick hela morgonen, tidvis stark. ODD | |
| | 24.12 | 2345 | <u>4VEH Cap Haitien</u> överraskade med god styrka men hopplöst px | KAJ |
| | 5.10 | 0255 | d:o med kreolska och QRK 3 | KAJ |
| | 4.1 | 2310 | <u>4VEH Cap Haitienne</u> stark med sitt religiösa. Svårdefinierat språk men förmodligen creole om inteväldigt bruten franska. | JE |
| 960 | 30.12 | 0100 | <u>CMDJ R Reloj</u> , Guantanamo visade det sig vara, hoppades på Venezuela "åtminstone". | JE |
| 970 | 30.12 | 0100 | <u>WSTX</u> , St Croix, USVI. Störd av en spansktalande med musik. | JE |
| 1120 | 25.12 | 0755 | <u>WMSW R Once</u> , Hatillo, troligen samma bra på nyårsdagen. | ODD |
| | 30.12 | 0125 | <u>WMSW</u> gick väldigt bra en lång period. | JE |
| 1180 | 30.12 | 0500 | <u>CMBA R Rebelde</u> , Villa Maria mycket bra. Men det fanns en till LA där som är mer pännande om det går att få fram. | JE |
| 1230 | 30.12 | 0156 | <u>WNIK</u> , Arecibo. Fler spansktalande men ingen mer läsbar... | JE |
| 1240 | 27.12 | 0700 | <u>HI-- R Maria</u> , Santo Domingo, Dom. Rep. Hade julmusik som tillfällig jingle. Gick ännu bättre vid 08. | JE |
| | 2.1 | 100 | Radio Maria (Dom Rep). Bara signatur på heltimmen, inget "muntligt" mellan två program. | JE |
| 1330 | 2.1 | 0100 | <u>HI--</u> Radiovision Christiania är nog troligare här än från NY även om det var öppet där också. Men bara det engelska anropet på heltimmen. | JE |
| 1280 | 27.12 | 0816 | <u>WCMN Noti Uno</u> , Arecibo visade det sig till sist vara sedan jag lurat mig på formatet med en hel del musik mellan telefonsamtalen. | JE |
| 1350 | 27.12 | 0100 | <u>CM-- R Ciudad del Mar</u> i kamp med en till spansktalande, troligen WEGA. | JE |
| | 5.1 | 0121 | <u>R Ciudad del Mar</u> bra med sport (som nästan alla andra LA den här kvällen, fotboll eller "beisbol"). ESPN-station störde. | JE |
| 1620 | 25.12 | 0010 | <u>WHDP</u> , Fredriksted USVI på julhumör spelade "Let it snow" | KAJ |
| 1660 | 25.12 | 0005 | <u>WGIT</u> , Canovanas QRK 3 | KAJ |

Centralamerika

| | | | | |
|------|-------|------|--|-----|
| 860 | 1.1 | 0728 | <u>HOL55 R Reforma</u> , Chitre växlade med Chetumal hela morgonen. | ODD |
| 970 | 31.12 | 0816 | <u>XERFR R Formula</u> , México DF stack fram ibland mellan NA-stationerna. Är nog första gången Radio Formula hörs på denna frekvens hos mig. | LAB |
| 1060 | 31.12 | 0705 | <u>XEEP R Educación</u> , México dök upp under CKMX med anrop. | RLH |
| 1410 | 5.1 | 0042 | <u>HOH779 R Mensabé</u> , Las Tablas med sport. | JE |
| 1570 | 26.12 | 0630 | <u>XERF La Poderosa</u> , Ciudad Acuña med flera ID. Gick bättre den 28, då med QRK 4 0745 | KAJ |
| | 2.1 | 0645 | XERF, blandade in lite härlig musik i nyheter och reklamer. | JE |

Sydamerika

| | | | | |
|------|-------|------|---|-----|
| 580 | 20.12 | 0645 | <u>HJHP R Dif Nacional</u> , Cali rappade. | RLH |
| 600 | 28.12 | 0724 | <u>YVOB R Sucre</u> , Cumana, "siempre Lider" | ODD |
| 770 | 20.12 | 0445 | <u>HJJX RCN</u> , SF de Bogotá "Nocturnos de RCN" | RLH |
| 780 | 20.12 | 0655 | <u>YVMN R Coro</u> , Coro med tidsangivelse. | RLH |
| 830 | 24.12 | 2355 | <u>YVLT R Sensación</u> , Caracas är säkert den mest lättidentifierade stationen på bandet. QRK 3-4 | KAJ |
| | 27.12 | 0800 | YVLT slösar med anropen. | JE |
| 850 | 4.1 | 2310 | <u>YVZR R Fé y Alegria</u> , Maracaibo kanonbra så här tidigt. | JE |
| 870 | 1.1 | 0740 | <u>HCNY2 R Cristal</u> , Guayaquil tog över efter WWL. | ODD |
| 880 | 5.12 | 0716 | <u>YVYM R Venezuela 8-80</u> , Puerto Ordaz motade bort WCBS en kort stund med TC och "... Venezuela 8-80". | LAB |
| 900 | 20.12 | 0700 | <u>YVMD R Mara Ritmo</u> , Maracaibo, QRK4 | RLH |
| 980 | 30.12 | 0100 | <u>HJES RCN</u> , Cali. // 1000. | JE |
| 1000 | 30.12 | 0058 | <u>HJAQ RCN</u> , Cartagena. "RCN". | JE |
| 1070 | 20.12 | 0710 | <u>HJCG R Santa Fé</u> , SF de Bogotá | RLH |
| 1200 | 30.12 | 0436 | <u>YVOZ R Tiempo</u> , Caracas blandad med CFGO. | JE |

| | | | | |
|------|-------|------|--|-----|
| 1250 | 27.12 | 0701 | <u>HJCA Capital Radio</u> , Santafé de Bogotá med anrop och tid. | JE |
| | 2.1 | 0100 | HJCA. | JE |
| 1290 | 5.1 | 0132 | <u>YVLF R Puerto Cabello</u> , Puerto Cabello med en fräsig jingle. | JE |
| | 5.1 | 0310 | YVLF med TC och ID QRK 3 | KAJ |
| 1300 | 27.12 | 0800 | <u>YVNS R Amistad</u> , Maracaibo högstämmd talare med gudliga preferenser. | KAJ |
| 1310 | 31.12 | 0707 | <u>HJJZ R Manantial</u> , Santafé de Bogotá med "Feliz año Nuevo" | ODD |
| 1370 | 27.12 | 0128 | <u>HJKX R Autentica Mundial</u> , Santafé de Bogotá. Den här gången också med "Mundial" i anropet. | JE |
| | 5.1 | 0138 | HJKX med religiöst. | JE |
| 1400 | 5.1 | 0230 | <u>HJIT Ecos del Atrato</u> . Religiöst. Stundtals också en annan Colombian och dessutom både CBG och Harbour Light i en väldig soppa. | JE |
| 1410 | 2.1 | 0128 | <u>YVSP R Simpatia</u> , Valera bröt in med fina anrop. Ytterligare en med likartat program, som jag inte fått till. | JE |
| | 1.1 | 0746 | YVSP visade sig SS:en här vara; ett "Simpatía" efter en speciell gong-gong signal tog bort förhoppningarna om något roligare. | LAB |
| | 5.1 | 0305 | YVSP har en bra period. | JE |
| 1460 | 6.1 | 0735 | <u>HJJW Em Nuevo Continente</u> , Santa Fé de Bogotá. | RLH |
| | | 0145 | HJJW. Religiöst och tidsangivelse. | JE |
| 1470 | 26.12 | 0543 | <u>YVSY R Vibración</u> , Carúpano med ID och TC. 1.13 var klockan där så den nya tiden tycks vara införd. QRK 4 | KAJ |
| | 27.12 | 0302 | YVSY hade spolat snacket och hade nå't slags festival med massor av gladmusik. | JE |
| | 5.1 | 0230 | <u>HJ-- Huellas 14-70</u> , Cali låg högt, på 1470,07. Slogs med en annan (Vibración?) som också låg högt. | JE |
| 1500 | 2.1 | 0400 | <u>YVRZ R 2000</u> , Carúpano spelade nationalsången 0400! | JE |
| 1520 | 27.12 | 0805 | <u>HJLI J.C. Radio</u> , Santafé de Bogotá Idade QRK 4 | KAJ |

Oidentifierat/Tentativt

| | | | | |
|------|-------|------|---|-----|
| 1230 | 25.12 | 0705 | OID med "Informe Emisora Minuto de Dios", finns väl fortfarande två sådana på frekvensen? Cartagena och Medellín. | LAB |
|------|-------|------|---|-----|

Klippt

JE: 30.12: "Ingen bra avslutning på det gamla året. Jag har lyssnat i Fredriksfors (tillsammans med Ronny som varit mer "plikttrogen") 27 och 30.12, men med ganska klen resultat. Coronahålet har stökat till det och det tycks ta lite tid innan det blir riktigt öppet. Söndagsmorgonen var dock tydligen ett fall framåt även om det huvudsakligen var dominerat från östkusten som hördes. Det var i alla fall riktigt gott om signaler även om de var tämligen ostadiga och svaga. Tidigare på natten var det Cuba/Puerto Rico, Venezuela etc som dominerade. Söndagsmorgonen är visserligen inte genomlyssnad men jag har inte några större förhoppningar på det som är inspelat."

1.1: "Kanske blir det årspremiär i kväll om inte blötvädet med snöslask blir för illa... Det har blivit lite till från 30.12. Kanske kan bli ytterligare någon om jag får fila lite till framöver..."

3.1: "Här kommer en logg från 2.1. Det var inte riktigt så dåligt när jag väl gått igenom det mesta, som jag först tyckte. Väldigt mycket brus och sprak (vi misstänkte nästan en ny lokal störning) och ostabila signaler med distorerat ljud som gjorde det väldigt svårt att höra vad som sades, bidrog säkert till att första intrycket var så negativt. Det mesta handlar dock om domineranter."

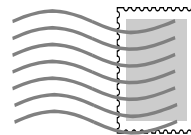
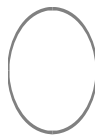
7.1: "Konditionstoppen gick åt pipan rejält... Jag var ute i Fredriksfors i natt (med Rolf och Dan). Det lät intressant när jag kom ut strax efter 21 UTC med NA på de flesta kanaler men av allt att döma bara domineranter. Efter hand blev det Venezuela etc och allt sämre mot NA. Men det försvann också... Jag kämpade till fram mot 09 men det gick mest några enstaka Ontario och de vanliga Alberta. Jag trodde det höll på öppna västerut vid 0630 när 1410, 1470, 1320 m fl började gå men det om aldrig igång det heller. I stället blev det bara någon enstaka signal som hittade fram, och lite "vilket som" riktningssamt."

- A:** 4.1: "Har lyssnat hemma i radhuset i Norrköpings utkant; har en provisorisk 440-metersantenn mot NA-ostkust i den lilla skogen som omges av störande (elektiskt) bebyggelse. NA har hörts varje natt sedan i julas. Verkade dock bäst natten till den 3 jan, då jag satte min SDR-14 på inspelning, och gjorde likadant den 4 jan."
- ODD:** 6.1: "Cx inte toppen precis, men heller inte botten! Kan vi hoppas på bättre tider kanske, trots att det blir ljusare på morgonen.?"
- KAJ:** 7.1: "Stundtals ganska goda konds, i varje fall på morgonsidan. Har inte lyssnat så mycket kring nyår eftersom min kära särbo Brita kom på några dagars besök. Det är fantastiskt att så mycket kan gå på de två trådar som jag i alla hast drog ut just innan snön kom och satte hinder för vidare antennarbete. Rätlinjigheten är inte så överdrivet stor på någon av dem men ändå ger de helt olika riktningsseffekt."



Detalj av antennparken i Fredriksfors, via RLH

Postvärk



Red: LAB

Rolf Åhman, Älvsjö (RÅM)

VOCM St. John's NL 590 e-post
KSDP Sand Point AK 830 returnerat vykort med
veritext
KIXI Mercer Island WA 880 brev, visitkort,
pennor, nyckelring, sticker, lipsyl
CFBC St. John NB 930 brev
KFBX Fairbanks AK 970 e-post
CHFC Churchill MB 1230 kort
WFNN Erie PA 1330 e-post, foton
CFAB Windsor NS 1450 e-post

Jan Oscarsson, Umeå (JOB)

KART Jerome ID 1400 email
v/s Lamont Summers, Program Director
KTCH Wayne NE 1590 email med QSL-brev
som attachment från *Mick Kemp, GM*. Även
skickat som snail-mail. Trolig **SM-1**. Hörd
071112 under PAX74. Loggad även av BOS
vid samma tidpunkt
CKWW Windsor ON 580 email
v/s Anne Marie Isshack. Verkar inte som något
QSL till Sverige dykt upp innan detta!? BOS
dock hört dem julafton 2004
CHGM Gaspé QC 1150 email
v/s Francis Rémillard
CHNC New Carlisle QC 610 email
v/s Francis Rémillard
KZOO Honolulu HI 1210 kort
v/s Harry F. Kubo, Announcer
KWHN Fort Smith AR 1650 email
v/s Gary Elmore, Program Director
och det blev **stat #47!**
Dessutom utlovad snailmailförsändelse
från 1590 KTCH-NE.

Lars Skoglund, Täby (LSD)

RNW/Orfordness 1296 kort
CKBA Athabasca AB 850 brev, dekal och info
CKNB Campbellton NB 950 brev
KITZ Silverdale WA 1400 brev, info, visitkort
och dekal
KDOW Seattle WA 1680 brev och visitkort

Kurt Norlin, Skellefteå (KUN)

NRJ Ylläs (hörd i Parka) 106000 brev, 2 dek,
dubbel-CD 11d
Din Gata 100.6, Malmö 100600 E-mail 1d
Radio Active 103.9, Ystad 103900 brev, liten
sticker 85d
R República 6135 brev 4m
The Cross – Mikronesien 4755.25 E-mail
Land 233 /Grattis! –red/ 3d
KRLC Clarkston WA 1350 brev, sticker 14d
KLGN Logan UT 1390 brev f/up
KBIS Forks WA 1490 E-mail, kylskåpsmagnet,
visitkort **SM-1** f/up
Marfil Estéreo 5910 kort, pappersvimpel, mini-
CD. Brevet kom som rek. 60d
Condor Radio 6310 kort, brev, vykort 11d
4QD Emerald QLD 1548 brev, 4 stickers, sänd-
ningsschema för cricket-matcher 26d
PMA - The Cross –Micronesia 4755,25 E-mail,
trevligt QSL-kort sänt från Micronesia.3 - 19d
CJRJ Vancouver BC 1200 brev, 2 stickers 46d
KOZI Chelah WA 1230 brev, kort, 2 T-shirts, 2
stora isskrapor, 14 stickers, portoretur. (Porto på
lådan 16.80 USD). 29d
Årets häftigaste svar. Tyvärr var det XL på
skjortorna så jag kan vira dom nästan två varv
kring min muskulösa lekamen eller börja leva
på Super-Big på McDonalds och kanske växa
in i dom så småningom. Torde vara **SM-1**:a el-
ler !?
KQEN Roseburg OR 1240 E-mail f-up
KLTX Long Beach CA 1390 brev, sticker, cov
map, news letter 474d
KYKN Keizer OR 1430 E-mail 3d
KTEL Walla Walla WA 1490 E-mail (f-up), svar
efter 1-2 min.
Utility:
NDB Lena/LNA 330 brev, kort 15m
NDB Gällivare/OG 325 brev
Svar 2(nr 1 kom 2006)
VOR/DME Umeå/UME 114100 brev 15m
ILS Umeå/NU 109700 brev
Svar 2 (nr 1 kom 2006)
VOR/DME Sundsvall/SUN 113100 brev 48d
ILS Sundsvall/SNN 110300 brev 48d
VOR/DME Örnsköldsvik/OSK 115000 brev 48d
ILS Skellefteå/NS 109500 brev 27d
VOR/DME Bureå/SKA 113400 brev 27d

Tennessee Waltz - Del 7

Rakuuula!

Text: Ronny Forslund. Foto: Peter Stillberg.

Vad man än kan tänkas vilja veta om countrymusiken och dess historia så är det hit man ska gå: The Country Music Hall Of Fame and Museum som ligger på 222 Fifth Avenue South, bara ett par kvarter från Broadway i Nashville. Vi besökte muséet vår första dag i Nashville och kunde snabbt konstatera att här hade vi kunnat tillbringa flera dagar. Utöver alla utställningsföremål så förekommer mängder med filmvisningar och ljudillustrationer och man kan t ex efter önskemål lyssna på intervjuer med olika artister. Det finns också goda möjligheter att lyssna på gamla inspelningar av olika slag. I muséet finns en studio som ägnat sig åt att restaurera och digitalisera gamla ljudinspelningar – många på 78-varvare. Från muséet sänds även en satellitradiokanal: XM Satellite Radio. Ett av de största bevisen på framgång för en countryartist är att bli invald i Country Music Hall of Fame och i en rotunda i muséet finns mängder med plaketter uppsatta med uppgifter om de invalda. Sedan 1961 väljs varje år ett antal personer in och de första var Hank Williams, Jimmie Rodgers – ”America's Blue Yodeler” – och musikproducenten/kompositören Fred Rose. Årets invalda namn blev countrystjärnorna Vince Gill och Mel Tillis samt diskjockeyn och TV-profilen Ralph Emery, som är värd för showen *Pop Goes the Country*. För mera information om muséet kan man lämpligen kolla hemsidan <http://www.countrymusicHalloffame.com/site> Vid vårt besök hade man bl a en stor utställning om Ray Charles som faktiskt gjorde en hel del country.

Efter museibesöket så var det tillbaka till Broadway för mat och underhållning. Nu blev det Tootsies – ett klassiskt ställe som ligger precis framför Ryman Auditorium, där *Grand Ol' Opry* startade. Det berättas att Hank Williams (som var rätt törstig, som bekant) brukade smita ut bakvägen från Ryman och in på Tootsies för att få sig ett järn innan det var dags för nästa framträdande. När vi var på väg in i lokalen så trodde vi att det var en tjej som sjöng på grund av den ljusa rösten men det visade sig vara en 13-årig kille som faktiskt var en fullfjädrad entertainer. Han inte bara sjöng utan showade och underhöll publiken med på alla sätt som en etablerad artist. Vad måtte bli av denna naturbegåvning?

Solid Gospel 105

Tisdagen skulle bli hektisk med besök både på WSM, *Grand Ol' Opry* och RCA-studion. Plus ett besök på en gospelstation som Peter kontaktat tidigare. Ja, jag erkänner: här har vi en renodlad FM-station. Inte minsta AM-anknytning. Men det blev ett trevligt besök och stämningen på Solid Gospel 105 var något uppsluppen och påminde ibland mera om Nile City än som man föreställer sig en kristen radiostation. Deras tekniske chef skulle för övrigt kunna vara tvillingbror till John Cleese! Vår värd var Gregg Hutchkins, som är en av stationen mera kända presentatörer och han har även givit ut en kokbok, *Cookin' With Gregg*, med kulinariska specialiteter från sydstaterna. Han höll hela tiden högt tempo och berättade många fantastiska historier om original från sin hembygd i Appalacherna. Vi fick också spela in ett antal jinglar för stationen och dessa kan då och då höras i Greg's program. Lyssna gärna via <http://www.solidgospel105.com>. Han gillade särskilt vår version av en reklamjingle för något som heter Rakula (hur det nu stavas) och som lär vara ett sömnmedel Gregg tyckte det passade bra då produkten tillverkas i Schweiz och han hade fått för sig att vi kom från landet där alla gick klädda i Lederhosen, hade hatt med fjäder i och stod på bergstoppar och joddlade! En inte helt ovanlig sammanblandning hos amerikanare...



Nej, detta är ingen radiostation utan Nashville Visitors Center på Broadway.



Ryman Auditorium där *The Grand Ol' Opry* en gång startades.



Country Music Hall Of Fame and Museum i Nashville. Fönstren är tänkta att illustrera svarta pianotangenter.



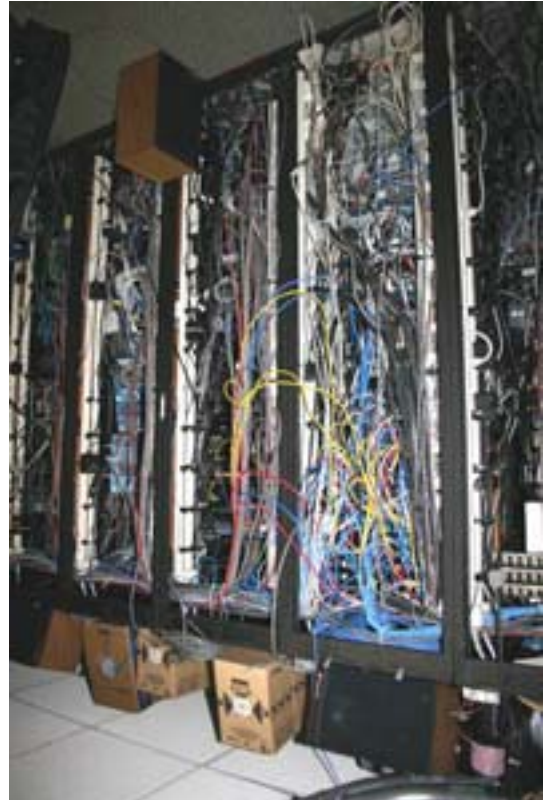
En av Elvis' många bilar finns på Country Music Hall Of Fame and Museum: en Cadillac av 1960 års modell – året när stjärtfenorna började minska i storlek efter höjdpunkten 1959.



Några av de instrument som använts av gitarrlegenden Chet Atkins.



En del av museibygnaden har inspirerats av
countrystationen WSM:s antenntorn.



Teknikern på Solid Gospel 105 har det säkert
inte så lätt alla gånger....



DJ Gregg Hutchkins tillsammans med två svenska radioentusiaster.

/Tack Ronny och Peter för ännu ett Tennessee Waltz-avsnitt! -LAB/



Mr. Jan Oscarsson
Hinkgrand 26,
S-90629 Umea
Sweden

Dear Mr. Oscarsson

Thank you for sending us the cd. You indeed heard our Country Classics station that morning. The DJ you heard is actually a service we use to supply us with music when we are not live. Our live show does not start until 7a. Years ago I remember listening to the AM band on an old console style stand up radio with a rotating box type antenna in the back of the radio. I enjoyed and tracked the stations I heard throughout the country. A very enjoyable hobby. The amazing part of your find is that we are at low power at that time of day. We may have only been broadcasting at 500 watts. Sorry it has taken so long to respond. We have been very busy here. You might be interested to know that the signal was also heard in Finland that day as well. Now I can tell our advertisers that our signal is heard around the world! Great sales tool, thanks. Good listening to you and I hope your family has a Merry Christmas and Happy New year.

Mick Kemp

General Manager
Oldies 104.9 KCTY & Country Classics 1590 KTCH
Wayne, Nebraska
mkemp@nrgmedia.com
402-375-3700

KCTY-FM KTCH-AM Radio
P.O. Box 413
85592—574th Avenue
Wayne, Nebraska 68787
Ph. 402/375-3700, FAX 402/375-5402
ktch@ktch.com www.ktch.com

Tnx JOB!